



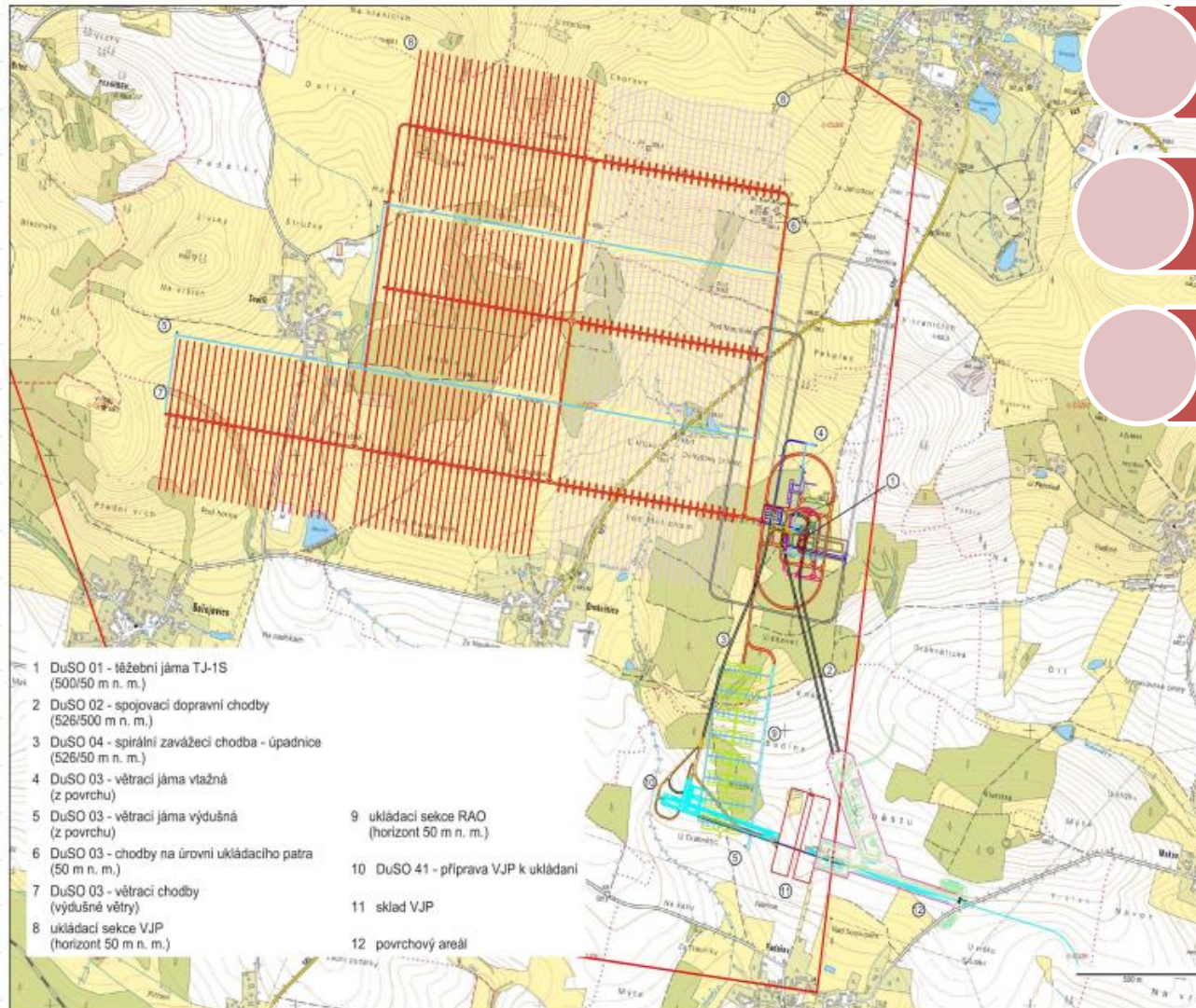
KAM S JADERNÝM ODPADEM V ČESKÉ REPUBLICĚ?

Edvard Sequens

24. září 2016

Hluboká nad Vltavou

Vládní koncepce z roku 2001: Hlubinné úložiště vysokoradioaktivních odpadů

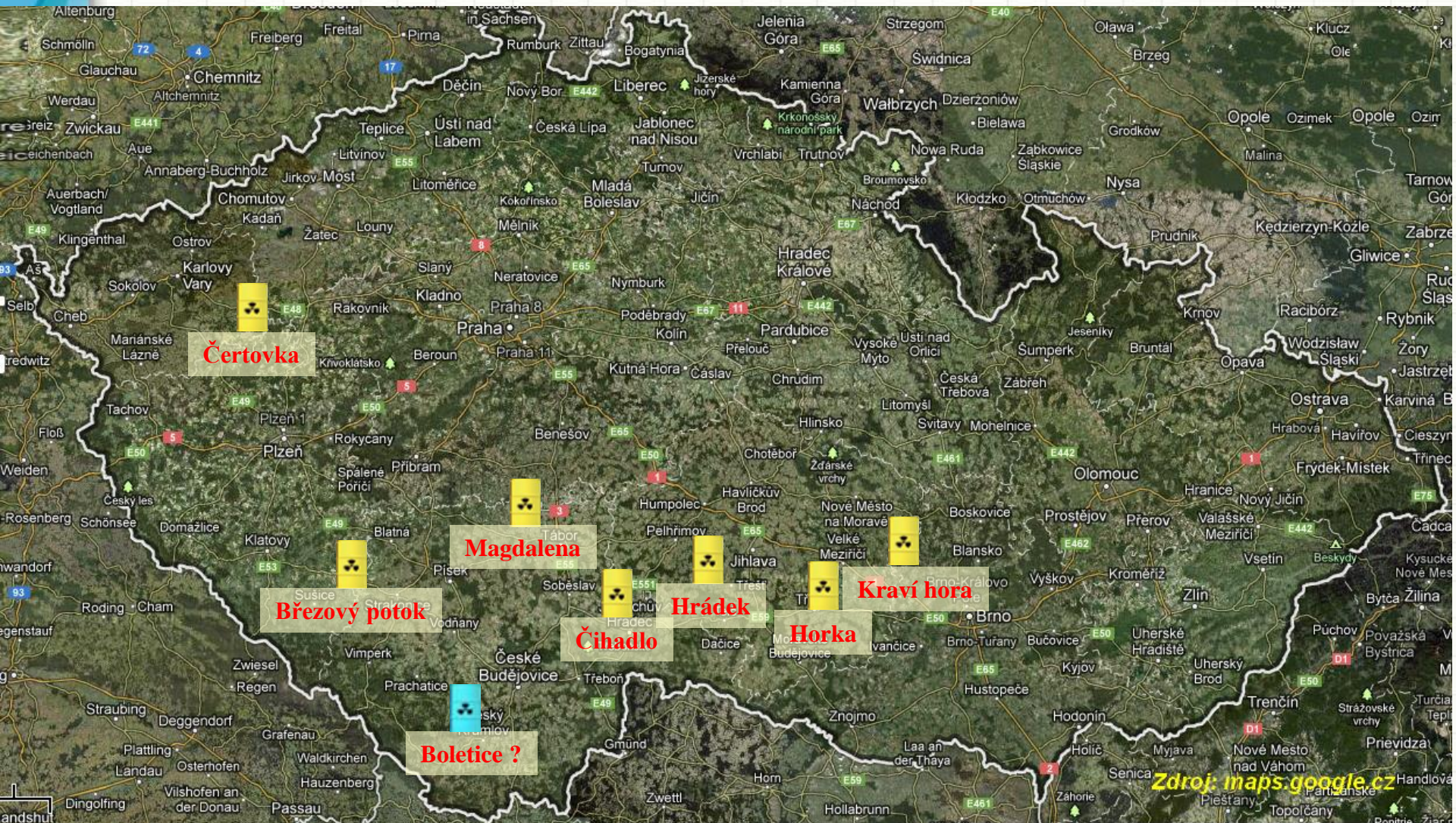


Vyhořelé jaderné palivo: 10 tisíc tun?

Odpady z vyřazování jaderných elektráren

Institucionální odpady

Lokality pro úložiště v ČR



Schválený proces hledání úložiště v ČR

Průzkumy
Lokalita Kraví h.

Průzkumy
Lokalita Horka

Průzkumy
Lokalita Hrádek

Průzkumy
Lokalita Čertovka

1. etapa vyhledávání - 2015 až 2017

Lokalita
pro 2. etapu

Lokalita
pro 2. etapu

Lokalita
pro 2. etapu

Lokalita
pro 2. etapu

2. etapa vyhledávání - 2017 až 2020

2020 až 2025

Kandidátní
lokalita 1

Kandidátní
lokalita 2

2025

Finální
lokalita

Příklad - průzkumné území Magdaléna



Vybraná lokalita pro úložiště Magdaléna leží na území města **Jistebnice** (osady **Svoříž, Božejovice, Padařov, Makov, Drahnětice** a **Zvěstonín**), obce **Božetice** (osada **Radihošť**) a obce **Nadějkov** (osady **Brtec, Hronova Vesec, Petříkovice, Modlíkov** a **Vratišov**) v okresech Písek a Tábor v Jihočeském kraji. Zasahuje sem přírodní park Jistebnická pahorkatina. Průzkumné území pro úložiště **se zde rozkládá na ploše téměř 24 km²**.

Žaloby vůči stanovení průzkumných území Ministerstvem životního prostředí ve všech sedmi lokalitách aktuálně žaluje 18 obcí a 6 spolků.

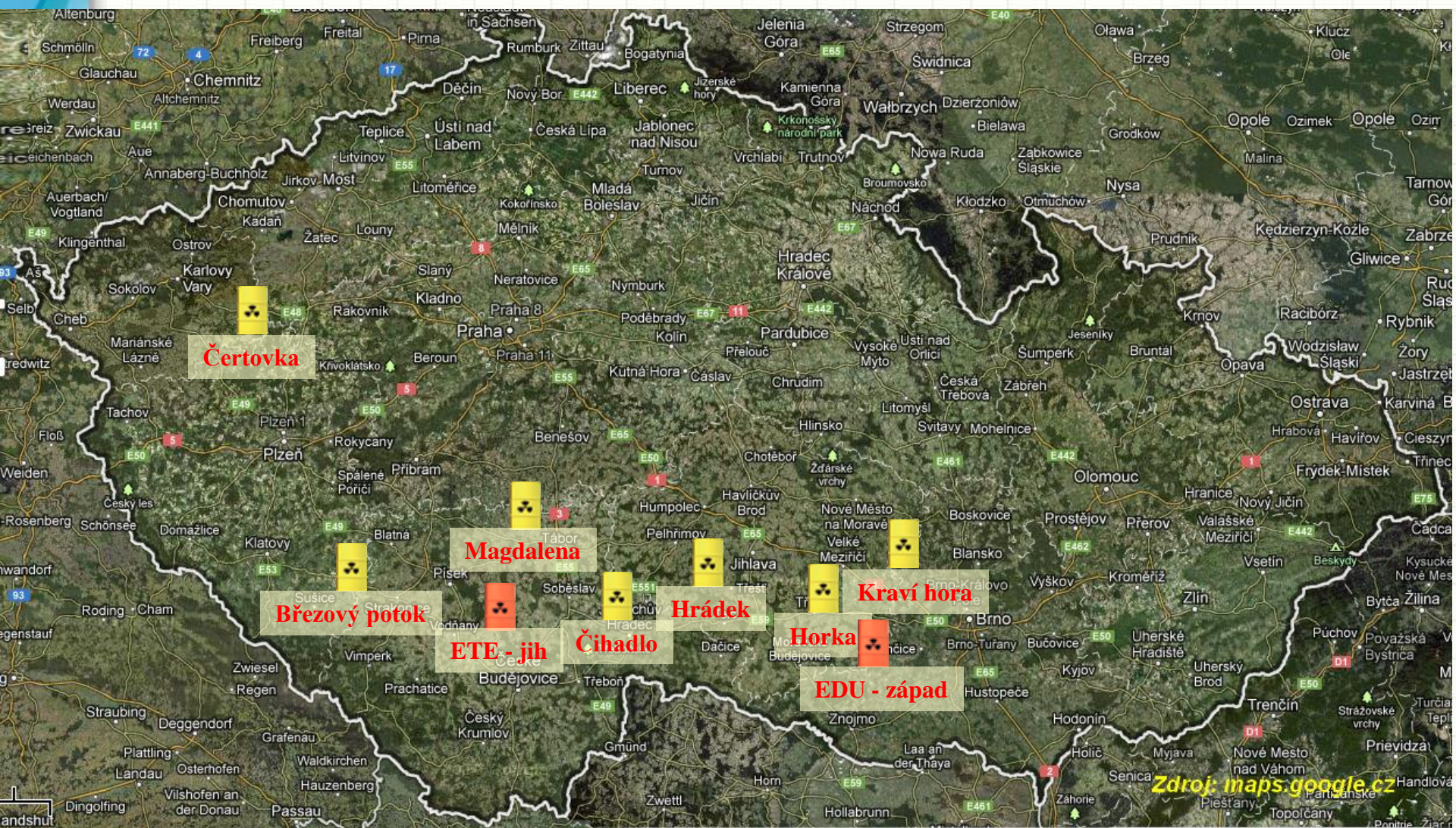
Platnost povolení vyprší s koncem roku 2016, SÚRAO se nepodařilo vybrat firmu na provedení průzkumných prací, proto prováděné práce jsou jen ve velmi omezeném rozsahu proti plánovaným.

Bude všechno jinak?



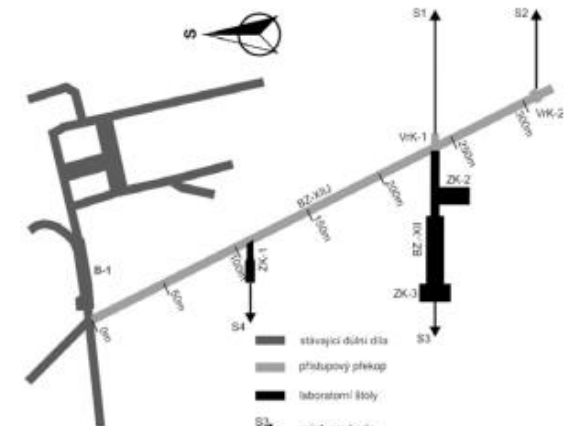
- 15. 7. 2016 sdělil ministr průmyslu Mládek, že průzkumy nebudou pokračovat tam, kde obce nesouhlasí a SÚRAO má zintenzivnit přípravu na lokalitách Kraví Hora a Horka, kde má souhlasy starostů
- po nesouhlasné reakci z obou lokalit začal brát svá slova zpět, požádal obce o vyjádření do konce září (volby 7.-8.10.), zda chtějí spolupracovat a pak rozhodne
- Na konci května podepsány smlouvy na vyhledávání v lokalitách Temelín – jih a Dukovany - západ

Lokality pro úložiště v ČR



Podzemní výzkumné pracoviště Bukov

- SÚRAO ji označuje jako laboratoř, jde o původně neplánovanou a v koncepci nezmíněnou stavbu využívající infrastrukturu dolu Bukov (lokality Kraví hora)
- získané zkušenosti pro doložení bezpečnosti úložiště budou velmi problematické – jiné horninové prostředí
- během tří let stavby 2 x změna projektu – průniky vod, velký zlom s průvalem hornin
- v blízkosti zakonzervovaná průzkumná štola pro podzemní sklad vyhořelého paliva Skalka



Evropská unie požaduje účinnou účast

Směrnice Rady 2011/70/Euratom Článek 10 Transparentnost

odst.2 *„Členské státy zajistí, aby veřejnost měla v souladu s vnitrostátními právními předpisy a mezinárodními závazky potřebnou příležitost účinně se účastnit procesu rozhodování týkajícího se nakládání s vyhořelým palivem a radioaktivním odpadem.“*

Dnešní legislativou účinná účast zajištěna není. Navíc z řízení podle atomového zákona nebo stanovení chráněných území pro zvláštní zásahy do zemské kůry je zcela vyloučena účast obcí a veřejnosti.

Pracovní skupina pro dialog o hlubinném úložišti

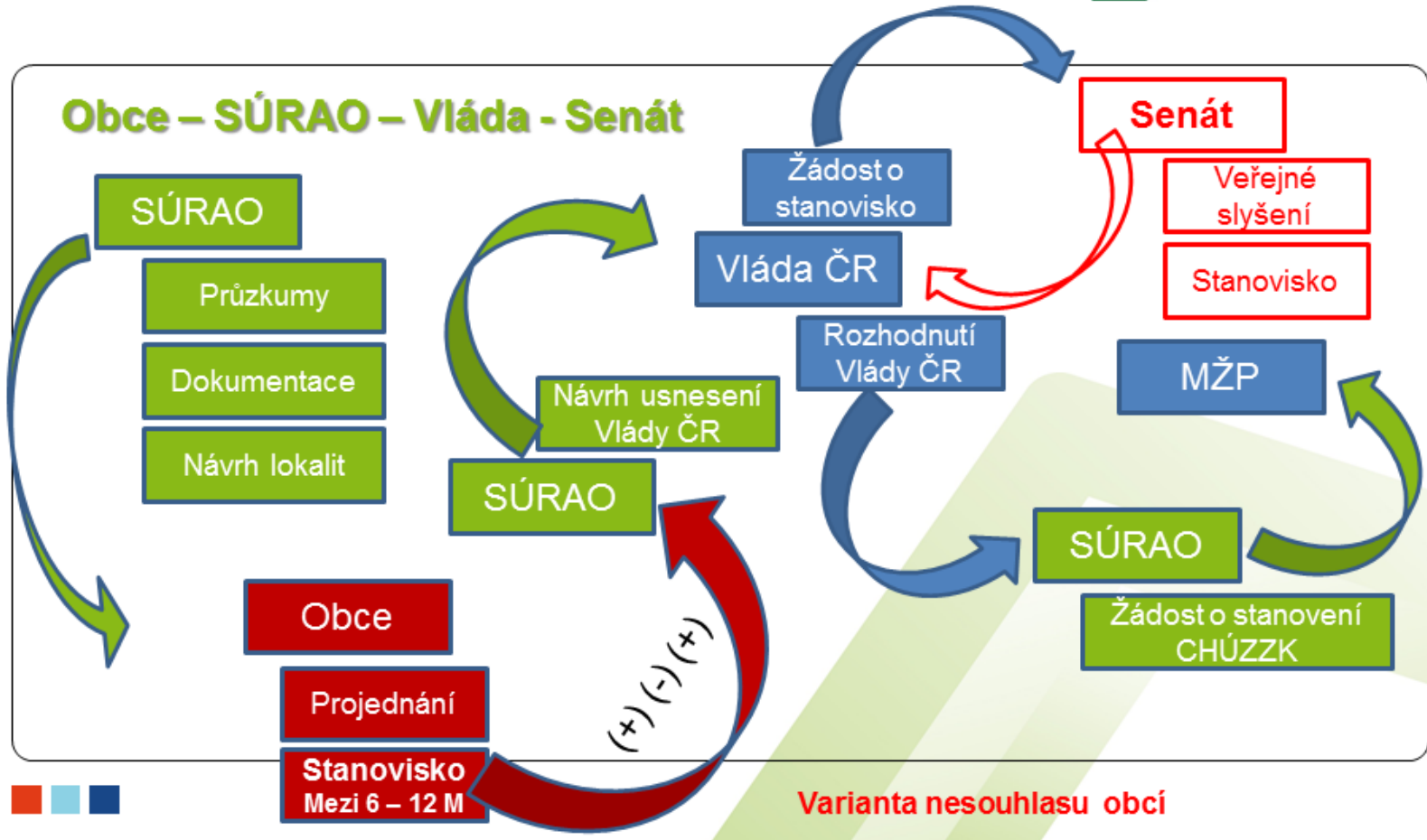
Založena v listopadu 2010. Nyní pod Radou vlády pro surovinovou a energetickou strategii ČR.

Výňatek ze Statutu:

„Navrhuje metody či způsoby, jakými lze efektivně a trvale zabezpečit transparentnost a aktivní spoluúčast veřejnosti, resp. dotčených obcí v rozhodovacím procesu umísťování úložiště. V souvislosti s tím navrhuje a doporučuje případné změny či doplňky relevantních postupů či právních předpisů“

Ze strany SÚRAO a státních institucí vnímána ale jako další PR nástroj, jak zlepšit obraz a zaměstnat kritiky, proto se nyní rozpadá.

Návrh pracovní skupiny pro dialog



Absolutní veto je neprůchodné.

28 platných místních referend odmítajících úložiště nebo průzkumy

Obec	Datum konání	Účast v referendu	Souhlas s umístěním úložiště	Nesouhlas s umístěním úložiště
Oslavička	13. 9. 2003	80,0 %	1,5 %	98,5 %
Nadějkov	15. 11. 2003	67,5 %	2,8 %	95,7 %
Přeštěnice	15. 11. 2003	76,4 %	0,6 %	99,4 %
Božetice	15. 11. 2003	73 %	2,8 %	97,2 %
Hodov	6. 1. 2004	72,5 %	4,0 %	96,0 %
Rudíkov	24. 1. 2004	71,9 %	4,0 %	95,7 %
Budišov	31. 1. 2004	59,1 %	12,1 %	81,8 %
Nárameč	31. 1. 2004	71,7 %	5,2 %	93,4%
Lodhéřov	31. 1. 2004	84 %	0,6 %	99,4 %
Deštná	31. 1. 2004	63,4 %	1,8 %	93,1 %
Zhoř	7. 2. 2004	69,1 %	0 %	99,3 %
Jistebnice	17. 4. 2004	51,25 %	1,8 %	97,3 %

28 platných místních referend odmítajících úložiště nebo průzkumy

Obec	Datum konání	Účast v referendu	Souhlas s umístěním úložiště	Nesouhlas s umístěním úložiště
Pačejov	24. 4. 2004	80,8 %	1,75 %	95,5 %
Maňovice	24. 4. 2004	89,5 %	0 %	97,1 %
Olšany	24. 4. 2004	95,1 %	0 %	99,4 %
Rohy	12. 6. 2004	65,2 %	9,6 %	89 %
Hojkov	28. 4. 2007	92,4 %	0 %	98,3 %
Opatov	10.11. 2007	67,5 %	2,8 %	95,4 %
Dušejov	24. 11.2007	65,3 %	3,7 %	95,8 %
Jedlov	24.11.2007	68,7 %	1,9 %	98,1 %
Milíčov	8. 12. 2007	86,4 %	1,1 %	95,5 %
Dvorce	15. 12. 2007	73,3 %	4,5 %	95,5 %
Hubenov	15. 12. 2007	82, 6 %	1,1 %	98,9 %
Cejle	22. 3. 2008	72,6 %	15,1 %	79,4 %
Rohozná	15. 8. 2009	75 %	2,6 %	96,6 %
Okrouhlá Radouň	10. 10. 2009	59,5 %	5,7 %	93,2 %
Lubenec	29. 6. 2012	53,4 %	17,2 %	79,7 %
Bukov	11.-12.1. 2013	87,9 %	42,7 %	51,9 %

A lidé nemlčí ...



23. dubna 2016 – Den proti úložišti



Peníze na prvním místě?

Září 2014

PŘEHLED PRŮZKUMNÝCH ÚZEMÍ A ROČNÍCH FINANČNÍCH PŘÍSPĚVKŮ PRO JEDNOTLIVÉ LOKALITY

SÚRAO | SPRÁVA ÚLOŽIŠTĚ RADIOAKTIVNÍCH ODPADŮ



Lokalita: Certovka

Zásah stanoveného průzkumného území do katastrů obcí		
Obec	Zásah PÚ v km ²	Roční příspěvek Podle NV č. 416/2002 Sb.
Blatno	13,424151	4 000 000 Kč
Lubeneč	9,499686	3 449 906 Kč
Tis u Blatna	4,787859	2 036 358 Kč
Žihle	1,359414	1 007 824 Kč
Celkem	29,071110	10 494 088 Kč

Lokalita: Březový potok

Zásah stanoveného průzkumného území do katastrů obcí		
Obec	Zásah PÚ v km ²	Roční příspěvek Podle NV č. 416/2002 Sb.
Chanovice	6,579434	2 573 830 Kč
Kvášňovice	0,864254	859 276 Kč
Maňovice	2,829750	1 448 925 Kč
Ořany	1,353224	1 005 967 Kč
Pačejov	2,924502	1 477 351 Kč
Velký Bor	8,562398	3 168 719 Kč
Celkem	23,113562	10 534 069 Kč

Lokalita: Magdaléna

Zásah stanoveného průzkumného území do katastrů obcí		
Obec	Zásah PÚ v km ²	Roční příspěvek Podle NV č. 416/2002 Sb.
Božetice	1,349120	1 004 736 Kč
Jstebnice	17,437767	4 000 000 Kč
Nadějkov	4,785981	2 035 794 Kč
Celkem	23,572868	7 040 530 Kč

Lokalita: Čihadlo

Zásah stanoveného průzkumného území do katastrů obcí		
Obec	Zásah PÚ v km ²	Roční příspěvek Podle NV č. 416/2002 Sb.
Dešná	5,212736	2 163 821 Kč
Lodňeňov	14,361036	4 000 000 Kč
Pluhův Žďár	2,357156	1 307 147 Kč
Světce	3,641146	1 692 344 Kč
Celkem	25,572074	9 163 311 Kč

Lokalita: Hrádek

Zásah stanoveného průzkumného území do katastrů obcí		
Obec	Zásah PÚ v km ²	Roční příspěvek Podle NV č. 416/2002 Sb.
Cejle	2,020344	1 206 103 Kč
Dolní Cerekev	1,755480	1 126 644 Kč
Hojkov	4,308423	1 892 527 Kč
Milčkov	2,968315	1 490 495 Kč
Nový Rychnov	6,074898	2 422 469 Kč
Rohozná	7,184790	2 755 437 Kč
Celkem	24,312250	10 893 675 Kč

Lokalita: Horka

Zásah stanoveného průzkumného území do katastrů obcí		
Obec	Zásah PÚ v km ²	Roční příspěvek Podle NV č. 416/2002 Sb.
Budíšov	2,928363	1 478 509 Kč
Hodov	9,600379	3 480 114 Kč
Nárameč	2,254690	1 276 407 Kč
Oslavice	0,798283	839 485 Kč
Oslavička	3,414927	1 624 478 Kč
Osové	1,034594	910 378 Kč
Rohy	5,371884	2 211 565 Kč
Rudákov	0,990977	897 293 Kč
Víctín	1,865850	1 159 755 Kč
Celkem	28,259947	13 877 984 Kč

Lokalita: Kraví hora

Zásah stanoveného průzkumného území do katastrů obcí		
Obec	Zásah PÚ v km ²	Roční příspěvek Podle NV č. 416/2002 Sb.
Bukov	1,837077	1 151 123 Kč
Drahonín	3,458557	1 637 567 Kč
Milasin	0,081735	624 521 Kč
Moravské Pavlovice	3,499654	1 649 896 Kč
OŘB	0,041679	612 504 Kč
Sejtek	0,366631	709 989 Kč
Sířtež	5,626279	2 287 884 Kč
Věžná	2,196065	1 258 820 Kč
Celkem	17,107677	9 932 303 Kč

Příspěvky z průzkumu:

- Roční příspěvek 600 tisíc pro každou obec
- 30 halců za každý metr čtvereční katastrálního území obce, na němž bude stanoveno průzkumné území
- Maximální částka pro obec je 4 miliony korun ročně
- Příspěvky mohou obce začít čerpat, jakmile je stanoveno průzkumné území, a čerpají je po celou dobu trvání geologického průzkumu

Aktualizace koncepce nakládání s radioaktivními odpady a vyhořelým jaderným palivem

Zjišťovací řízení: - na podzim 2015

- ze strany SÚRAO (přes předchozí proklamace) či MPO nebo MŽP žádná snaha zapojit veřejnost nad rámec formální procedury
- zejména přes formulář Cally se zapojilo přes sto lidí s vyjádřením

Vlastní hodnocení: - v průběhu roku 2016?

- SÚRAO plánuje on-line besedy s odborníky
- Calla opět připraví internetový formulář a připomínky na www.nechcemeuloziste.cz

Celkově převládá snaha jen získat souhlasné stanovisko MŽP k variantě, kterou protlačuje MPO/SÚRAO bez skutečných hledání variant řešení.

Návrh na odložení geologických průzkumů

Navrhujeme proto zastavit neprůhledně a neférově vedený proces a nejprve dohodnout a ukotvit potřebná pravidla a zákonné garance.

Během moratoria na geologické průzkumy požadujeme provést odpovědný výběr bezpečného řešení nakládání s jaderným odpadem a nastavit transparentní proces s účinným zapojením obcí a jasnými podmínkami:

- Dokončit proces hodnocení vlivů návrhu Aktualizace koncepce nakládání s radioaktivními odpady a vyhořelým jaderným palivem na životní prostředí (tzv. SEA) a výslednou koncepci schválit vládou.
- Přijmout zákon, který zajistí, aby obce i veřejnost mohly účinněji hájit své oprávněné zájmy při rozhodování o nakládání s vyhořelým palivem a radioaktivním odpadem.
- Pro případ dalšího výběru hlubinného úložiště po odborné oponentuře stanovit nezpochybnitelná kritéria výběru a to nejen geologická, ale i bezpečnostní, socioekonomická a environmentální. Proces výběru pak předem definovat tak, aby byl objektivní a zcela transparentní.



Stát zastoupený Správou úložišť radioaktivních odpadů vybírá ze sedmi míst, kde by postavil konečné hlubinné úložiště pro tisíce tun vysoce radioaktivních odpadů.

Bohužel chybí jasná a nezpochybnitelná pravidla dávající potřebná práva obyvatelům vybraných obcí hájit svoji budoucnost.

09.09.2016

Dejte hlas SÚRAO v soutěži OTEVŘENO x ZAVŘENO



Pomozte zlepšit přístup k informacím. Letos je v soutěži OTEVŘENO x ZAVŘENO nominována také Správa úložišť radioaktivních odpadů, která Calle opakovaně odepřela významné části zápisů Rady Správy úložišť a Zprávy o kontrole

ANKETA

S realizací tzv. „geologického průzkumu“ za účelem zjištění podmínek pro výstavbu trvalého úložiště jaderného odpadu v lokalitě Kraví hora:

Souhlasím

22.7.2016 (1070x)

Děkuji za pozornost!



Calla – Sdružení pro záchranu prostředí
Fráni Šrámka 35, 370 01 České Budějovice
Tel.: 384 971 930, edvard.sequens@calla.cz
www.calla.cz www.temelin.cz